



**Берегись
клещей!**



В апреле - мае появляются клещи, которые, выбравшись из нагретой земли, «заселяют» траву и кустарники. Попав на человека, насекомое находит открытый участок тела с тонкой кожей, прокалывает её и присасывается к ранке.

Размер клещей не более 3 мм. Так стоит ли их бояться? Да! **Клещи опасны** тем, что могут переносить болезни, угрожающие жизни человека.

Как защитить себя от клещей

1. Отправляясь в лес, обязательно надень головной убор или одежду с капюшоном, убери туда волосы.
2. Надевай спортивные брюки, которые лучше заправить в носки, и высокую обувь.
3. Верхняя одежда (рубашка, батник, курточка) желательна светлая, с плотно прилегающими к рукам манжетами.
4. Придя домой тщательно осмотри себя, лучше - с кем-нибудь из взрослых.



Запомни!

Если клещ обнаружен - срочно обратись в поликлинику. Не пытайся вытащить клеща самостоятельно! Если часть клеща останется в теле, это может вызвать воспалительную реакцию.



Как защитить себя от клеща?

Как правильно одеваться:

Обязательно наденьте головной убор, волосы заправьте под косынку

Воротник и манжеты должны плотно прилегать к телу

Нанести на одежду акарицидно-репеллентное средство от клещей

Брюки заправьте в ботинки или в носки с плотной резинкой

Носите светлую, однотонную одежду

❗ После прогулки важно:

- ➔ не заносить в помещение свежие сорванные растения
- ➔ тщательно осмотреть тело и одежду
- ➔ расчесать волосы мелкой расческой

Берегись клещей!

В апреле - мае появляются клещи, которые, выбравшись из нагретой земли, «заселяют» траву и кустарники.

Попав на человека, насекомое находит открытый участок тела с тонкой кожей, прокалывает её и присасывается к ранке.



Размер клещей не более 3 мм. Так стоит ли их бояться? Да! Клещи опасны тем, что могут переносить болезни, угрожающие жизни человека.

Как защитить себя от клещей

1. Отправляясь в лес, обязательно надень головной убор или одежду с капюшоном, убери туда волосы.
2. Надевай спортивные брюки, которые лучше заправить в носки, и высокую обувь.
3. Верхняя одежда (рубашка, батник, курточка) желательна светлая, с плотно прилегающими к рукам манжетами.
4. Придя домой тщательно осмотри себя, лучше - с кем-нибудь из взрослых.

Запомни!

Если клещ обнаружен - срочно обратись в поликлинику. Не пытайся вытащить клеща самостоятельно! Если часть клеща останется в теле, это может вызвать воспалительную реакцию.



КАК ОТЛИЧИТЬ КЛЕЩА

ФОРМА

Голодный клещ плоский и имеет очертания, похожие на треугольник.

ТЕЛО

Тело слитное, нет разделений

РАЗМЕРЫ

От 2,5 до 4 мм.

Когда напьется крови, длина увеличивается до 11 мм.

ОКРАС

На спине находится твердый щиток, причем у самца он коричневого цвета и прикрывает всю спинку, а у самки щитком прикрыта лишь треть спинки. Остальная часть спины красно-бурого цвета.



ПЕРИОД АКТИВНОСТИ КЛЕЩЕЙ

Период наибольшей активности клещей приходится с апреля по июль включительно. Клеши встречаются в лесу, поле, на лугах, в городских парковых зонах отдыха, и даже в транспорте - со своего или чужого букета полевых цветов, элементов одежды. Клеши влаголюбивы. Самое излюбленное место концентрации клещей - тропы и дорожки с заросшими травой обочинами, так как клещей привлекает запах людей и животных. Максимальная активность клещей при средней дневной температуре + (10 - 15)°C. Клеши остаются активными в течение суток с 8 до 11 час, снижается в дневное время и снова возрастает в период с 17 до 20 час.

ЧЕМ ОПАСЕН КЛЕЩ

КЛЕЩИ являются переносчиками опасных для человека заболеваний: крымской геморрагической лихорадки, клещевого энцефалита, боррелиоза (болезнь Лайма) и эрлихиоза. Заболевания передаются через укус клеща.

Крымская геморрагическая лихорадка

- это вирусное инфекционное заболевание с выраженной интоксикацией, кровоизлияниями на коже, слизистых оболочках, кровотечениями.

СИМПТОМЫ:

- недомогание;
- резкий подъем температуры (38-40 °C);
- боли в пояснице, суставах;
- геморрагические высыпания на теле;
- кровотечения из носа, десен, маточные.

Клещевой энцефалит (КЭ)

- это вирусное заболевание, характеризующееся преимущественным поражением центральной нервной системы, тяжелые осложнения этой инфекции могут привести к параличу и летальному исходу.

СИМПТОМЫ:

- недомогание;
- резкий подъем температуры (38-40 °C);
- сильная головная боль, боли в теле;
- тошнота, рвота.

Боррелиоз (болезнь Лайма)

- системное заболевание, поражающее суставы, сердце, нервную систему, мышечные ткани.

СИМПТОМЫ:

- кольцевидное пятно на месте укуса;
- сильные покраснения на других участках кожи;
- лихорадка.

Эрлихиоз

- инфекция, поражающая клетки крови и вызывающая острые лихорадочные заболевания, подобные гриппу.

СИМПТОМЫ:

- повышение температуры, озноб;
- боль в мышцах;
- кашель, воспаление горла;
- иногда возникает рвота и диарея

ОСТОРОЖНО! КЛЕЩИ!

На человеке клещ цепляется за детали одежды и медленно перемещается вверх до доступных участков кожи. Чаще всего присасывание клещей происходит к тем участкам тела, которые имеют тонкий кожный покров и хорошее кровоснабжение - подмышечные и подколенные впадины, шея, волосистая часть головы.



При укусе клещ выделяет в тело человека специальную слюну, поэтому человек не чувствует этот укус.



ПРИ ОБНАРУЖЕНИИ ПРИСОСАВИХСЯ К ТЕЛУ КЛЕЩЕЙ НЕОБХОДИМО НЕМЕДЛЕННО ОБРАТИТЬСЯ В МЕДИЦИНСКОЕ УЧРЕЖДЕНИЕ!

ФБУЗ "Центр гигиены и эпидемиологии в Ставропольском крае" тел. (8652) 29-83-70, 26-54-74

4. Как развивается заболевание

Если клещ заражен энцефалитом, то при укусе заражается и человек. Энцефалит - тяжелое инфекционное заболевание, поражающее центральную нервную систему.

Первая форма заболевания

Протекает с высокой температурой тела, сильной головной болью, болями в мышцах с общетоксическими симптомами и отсутствием поражения нервной системы.



Вторая форма заболевания

Характеризуется развитием менингита или энцефалита с появлением высокой лихорадки, сильных головных болей с рвотой и поражением головного мозга, например, в виде нарушения зрения, слуха, затруднения глотания, нарушения речи.



Третья форма заболевания

Протекает с развитием поражения нервной системы в виде параличей конечностей.



Министерство здравоохранения Республики Коми желает Вам здоровья!



Идешь на природу? Прочитай!
как не стать жертвой энцефалитного клеща

1. Собирайся правильно

Не забудь надеть головной убор

Закрой шею и плечи, затяни манжеты

Заправь штаны в обувь, а рубашку - в штаны

Надевай высокую обувь

Возьми с собой!

репеллент против клещей, резиновые перчатки, пинцет, йод

Защищаемся от клещей

Надевайте светлую одежду, на ней хорошо видно клещей, желательно гладкую, за нее им сложнее цепляться

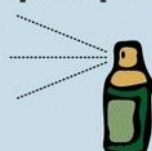
Одежда должна быть с длинными рукавами и плотно прилегающими к запястью манжетами

Всегда заправляйте одежду в штаны

Клещи подстерегают жертву сидя на траве, особенно их много вдоль тропинок. Остерегайтесь высокой травы и кустарника, держитесь середины тропы

Обязательно надевайте головной убор

Обработайте одежду акарицидными или репеллентными препаратами



Надевайте штаны, заправляйте их в носки или высокую и закрытую обувь



2. Будь внимателен

Смотри в оба. Клещ ползет снизу вверх



Ищи клеща. Раз в два часа проводим самоосмотр и взаимоосмотр



Запомни. Клещ кусает и присасывается безболезненно

Что нужно осматривать в первую очередь!



волосистые части тела



грудь

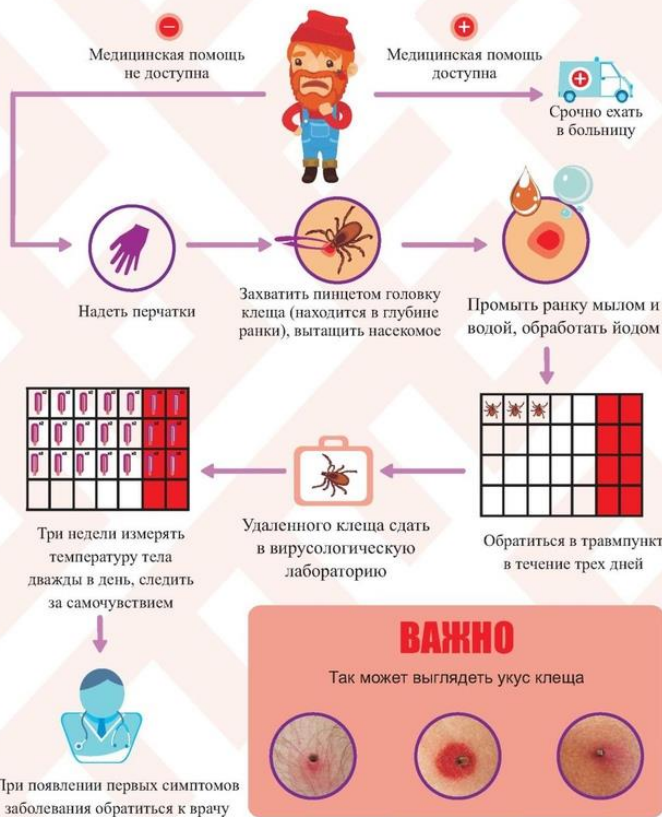


ушные раковины



складки кожи, подмышечные и паховые области

3. Если укусил клещ



Наденьте головной убор

Избегайте высокой травы

Не собирайте и не берите домой травы и ветки

Репеллентом обработайте одежду и открытые участки тела

Заправьте брюки в ботинки или носки

Обувь должна закрывать ногу